

2017 SPALIS  
UAB "MAŽEIKIŲ ŠILUMOS TINKLAI"

# KVARTALINĖS ŠILUMOS TINKLŲ TRASOS PRAPLĖTIMAS NUO ŠILUMOS KAMEROS SK46 IKI V. KUDIRKOS G. 6, MAŽEIKIAI

INFORMACIJA ATRANKAI DĖL POVEIKIO APLINKAI VERTINIMO

**COWI**

2017 SPALIS  
UAB "MAŽEIKIŲ ŠILUMOS TINKLAI"

ADRESAS UAB "COWI Lietuva"  
Ukmergės g. 369A  
LT-12142 Vilnius

TEL +370-5-2107610  
WWW cowi.lt

# KVARTALINĖS ŠILUMOS TINKLŲ TRASOS PRAPLĖTIMAS NUO ŠILUMOS KAMEROS SK46 IKI V. KUDIRKOS G. 6, MAŽEIKIAI

INFORMACIJA ATRANKAI DĖL POVEIKIO APLINKAI VERTINIMO

PROJEKTO NR. 4020177806

DOKUMENTO NR. 1

VARIANTO NR. 1

RENGE Julita Komkienė

Adelė Sakalauskaitė

TIKRINO Jurgita Murauskienė

PATVIRTINO Jurgita Murauskienė

# TURINYS

ĮVADAS	5
I Informacija apie planuojamos ūkinės veiklos organizatorių (užsakovą)	6
1 Planuojamos ūkinės veiklos organizatoriaus (užsakovo) kontaktiniai duomenys	6
2 Poveikio aplinkai vertinimo dokumento rengėjo kontaktiniai duomenys	6
II Planuojamos ūkinės veiklos aprašymas	7
3 Planuojamos ūkinės veiklos pavadinimas	7
4 Planuojamos ūkinės veiklos fizinės charakteristikos	7
5 Planuojamos ūkinės veiklos pobūdis, technologijos ir pajėgumas	8
6 Žaliavų, cheminių medžiagų ir preparatų (mišinių) naudojimas	8
7 Gamtos išteklių naudojimas ir regeneracinis pajėgumas	9
8 Energijos išteklių naudojimas	9
9 Pavojingų, nepavojingų ir radioaktyviųjų atliekų susidarymas	9
10 Nuotekų susidarymas, preliminarus jų kiekis, jų tvarkymas	10
11 Cheminės taršos susidarymas ir jos prevencija	10
12 Fizikinės taršos susidarymas ir jos prevencija	11
13 Biologinės taršos susidarymas ir jos prevencija	11
14 Planuojamos ūkinės veiklos pažeidžiamumo rizika dėl ekstremaliųjų įvykių ir situacijų	11
15 Planuojamos ūkinės veiklos rizika žmonių sveikatai	12
16 Planuojamos ūkinės veiklos sąveika su kita ūkine veikla	12
17 Veiklos vykdymo terminai ir eiliškumas, numatomas eksploatacijos laikas	12

III Planuojamos ūkinės veiklos vieta	13
18 Planuojamos ūkinės veiklos vieta	13
19 Teritorijų planavimo sprendiniai	14
20 Informacija apie eksploatuojamus ir išžvalgytus žemės gelmių telkinių išteklius	16
21 Informacija apie kraštovaizdį, gamtinį karkasą, vietovės reljefą	17
22 Informacija apie saugomas teritorijas	19
23 Informacija apie biotopus	20
24 Informacija apie jautrias aplinkos apsaugos požiūriu teritorijas	22
25 Informacija apie teritorijos taršą praeityje	22
26 Informacija apie tankiai apgyvendintas teritorijas ir atstumą iki jų	23
27 Informacija apie vietovėje esančias nekilnojamąsias kultūros vertybes	23
IV Galimo poveikio aplinkai rūšis ir apibūdinimas	25
28 Galimas reikšmingas poveikis aplinkos veiksniams	25
29 Galimas reikšmingas poveikis 28 punkte nurodytų veiksnių sąveikai	27
30 Galimas reikšmingas poveikis 28 punkte nurodytiems veiksniams, kurį lemia planuojamos ūkinės veiklos pažeidžiamumo rizika dėl ekstremaliųjų įvykių ir (arba) ekstremaliųjų situacijų (nelaimių)	27
31 Galimas reikšmingas tarpvalstybinis poveikis	28
32 Planuojamos ūkinės veiklos charakteristikos ir (arba) priemonės, kurių numatoma imtis siekiant išvengti bet kokio reikšmingo neigiamo poveikio arba užkirsti jam kelią	28
1. Grafiniai priedai	29
2. Dokumentai	30

## ĮVADAS

UAB "Mažeikių šilumos tinklai" planuoja esamų šilumos tinklų išplėtimą, prijungiant naujai įrengiamą 560 m ilgio šilumos tinklų trasos atkarpą nuo šilumos kameros SK46 iki pastato, esančio adresu Kudirkos g. 6, Mažeikiai.

Planuojama ūkinė veikla – kvartalinės šilumos tinklų trasos praplėtimas, prijungiant naują 560 m ilgio šilumos tinklų trasos atkarpą nuo šilumos kameros SK46 iki V. Kudirkos g. 6, Mažeikių mieste.

Planuojama ūkinė veikla numatoma nuo šilumos kameros SK46 iki V. Kudirkos g. 6 Mažeikių mieste.

Informacija atrankai dėl kvartalinės šilumos tinklų trasos praplėtimo Mažeikių mieste poveikio aplinkai vertinimo parengta atsižvelgiant į Planuojamos ūkinės veiklos poveikio aplinkai vertinimo įstatymo (Žin., 2005, Nr.84-3105; 2011, Nr.77-3720) 2 priedo 14 punktą (planuojamos ūkinės veiklos keitimas ar išplėtimas, įskaitant esamų statinių rekonstravimą, gamybos proceso ir technologinės įrangos modernizavimą ar keitimą, gamybos būdo, produkcijos kiekio (masto) ar rūšies pakeitimą, naujų technologijų įdiegimą ir kitus pakeitimus, galinčius daryti neigiamą poveikį aplinkai), todėl šiai planuojamai ūkinei veiklai turi būti atlikta atranka dėl poveikio aplinkai vertinimo.

Informacija atrankai parengta vadovaujantis Planuojamos ūkinės veiklos atrankos metodiniais nurodymais (TAR 2014-12-18 Nr. 2014-19959), kitais šią sritį reguliuojančiais teisės aktais bei norminiais dokumentais.

## I Informacija apie planuojamos ūkinės veiklos organizatorių (užsakovą)

### 1 Planuojamos ūkinės veiklos organizatoriaus (užsakovo) kontaktiniai duomenys

Įmonės pavadinimas: UAB "Mažeikių šilumos tinklai"  
Adresas: Montuotojų g. 10, LT-89101 Mažeikiai  
Telefonas: +370-443-98181  
El. paštas: [info@mst.lt](mailto:info@mst.lt), [siluma@mst.lt](mailto:siluma@mst.lt)

### 2 Poveikio aplinkai vertinimo dokumento rengėjo kontaktiniai duomenys

Vardas, pavardė: Julita Komkienė, aplinkosaugos specialistė  
Įmonės pavadinimas: UAB "COWI Lietuva"  
Adresas: Ukmergės g. 369A, LT-12142 Vilnius  
Telefonas: +370 5 210 7610, +370 671 41862  
El. paštas: [info@cowi.lt](mailto:info@cowi.lt) , [jusi@cowi.lt](mailto:jusi@cowi.lt)

## II Planuojamos ūkinės veiklos aprašymas

### 3 Planuojamos ūkinės veiklos pavadinimas

Planuojama ūkinė veikla – kvartalinės šilumos tinklų trasos praplėtimas, prijungiant naują 560 m ilgio šilumos tinklų trasos atkarpą nuo šilumos kameros SK46 iki V. Kudirkos g. 6, Mažeikių mieste.

Informacija atrankai dėl kvartalinės šilumos tinklų trasos praplėtimo Mažeikių mieste poveikio aplinkai vertinimo parengta atsižvelgiant į Planuojamos ūkinės veiklos poveikio aplinkai vertinimo įstatymo (Žin., 2005, Nr.84-3105; 2011, Nr.77-3720) 2 priedo 14 punktą (planuojamos ūkinės veiklos keitimas ar išplėtimas, įskaitant esamų statinių rekonstravimą, gamybos proceso ir technologinės įrangos modernizavimą ar keitimą, gamybos būdo, produkcijos kiekio (masto) ar rūšies pakeitimą, naujų technologijų įdiegimą ir kitus pakeitimus, galinčius daryti neigiamą poveikį aplinkai), todėl šiai planuojamai ūkinei veiklai turi būti atlikta atranka dėl poveikio aplinkai vertinimo.

### 4 Planuojamos ūkinės veiklos fizinės charakteristikos

Planuojamas kvartalinės šilumos tinklų trasos praplėtimas numatomas prijungiant naują šilumos tinklų trasos atkarpą nuo šilumos kameros SK46 iki V. Kudirkos g. 6, Mažeikių mieste. Numatoma prijungti 560 m naujai įrengiamus šilumos lauko tinklus nuo esamų bekanalių PL65/PE140 šilumos tinklų ties piketu P1 nuo šilumos kameros SK46. Grafiniame priede pateikiamas teritorijos, kurioje bus vykdoma kvartalinės šilumos tinklų trasos praplėtimas, planas. Iš šios atkarpos bus tiekama šiluma 1215 m<sup>2</sup> ploto socialiniam būstui ir 1972 m<sup>2</sup> ploto Mažeikių rajono apylinkės teismo pastatui.

Planuojamos ūkinės veiklos teritorijoje funkcinės zonos nėra išskirtos. Nauji statiniai, giluminiai gręžiniai, kurių gylis virš 300 m nagrinėjamoje teritorijoje nenumatomi. Planuojamai praplėsti kvartalinei šilumos tinklų trasai, dėl jos specifikos, nereikalinga kita inžinerinė infrastruktūra, tokia kaip vandentiekio, nuotekų šalinimo, elektros ir kt.

## 5 Planuojamos ūkinės veiklos pobūdis, technologijos ir pajėgumas

### Produkcija ir pajėgumai

Planuojamas kvartalinės šilumos tinklų trasos praplėtimas numatomas prijungiant naują šilumos tinklų trasos atkarpą nuo šilumos kameros SK46 iki V. Kudirkos g. 6, Mažeikių mieste. Iš šios atkarpos bus tiekiamas šiluma 1215 m<sup>2</sup> ploto socialiniam būstui ir 1972 m<sup>2</sup> ploto Mažeikių rajono apylinkės teismo pastatui. Numatoma įrengti 560 m šilumos lauko tinklų.

### Technologijos

Vamzdžiai bus klojami į iš anksto paruoštas tranšėjas. Tranšėjose bus užtektinai vietos saugiam vamzdinių paklojimui reikiamame gylyje, užtektinai vietos gruntu sutankinti. Tranšėjos dugnas bus be akmenų, lygus, o ant jo bus 10 cm storio papildoma sutankinto 0,15 - 0,20 mm frakcijos smėlio. Vėliau bus užpilama esamu gruntu.

Trasa projektuojama pasijungiant nuo esamų bekanalių PL65/PE140 šilumos tinklų ties piketu P1, ir sumontuojant atskirą uždaromosios armatūros šulinėlį, kuriame numatoma projektuojamos trasos atjungimo ir nuorinimo armatūra. Bekanalės šiluminės trasos įvadas į pastatą projektuojamas iš DN50 bekanalių vamzdžių. Įvadas numatytas tam skirtoje projektuojamo pastato patalpoje (šilumos punkte).

Projektuojamos šiluminės trasos bekanalių vamzdžių gedimų kontrolės sistemos laidai ties piketu "P1" bus prijungiami prie esamos bekanalės trasos gedimų kontrolės laidų. Šiluminei trasai yra numatyti plieniniai vamzdžiai su putų poliuretano izoliacija, polietilenu apvilkale ir gedimo kontrolės sistema.

Sumontuotus naujus vamzdinius numatoma išplauti ir išbandyti ne mažesniu kaip 16 kG/cm<sup>2</sup> slėgiu. Sujungus senus ir naujus vamzdinius planuojama išbandyti pagal šilumos tiekėjo nurodymus.

Po trasos vamzdžių hidraulinio bandymo, montuojamos movos ir vamzdiniai užpilami smėliu, o po to iškastuoju gruntu. Tarpai tarp tranšėjos sienelių ir vamzdžių pripilami smėliu, o patys vamzdžiai užpilami 10 cm storio smėlio sluoksniu, kuris sutankinamas rankiniu būdu. Ant šio sluoksnio bus uždėdama įspėjamoji juosta su užrašu "ŠILUMOS TIEKIMO TINKLAI", arba tinklėlis. Pakloti šilumos tinklai bus nužymimi piketais ties atšakomis, posūkiais, o tiesioje atkarpoje nužymimi kas 100 m.

## 6 Žaliavų, cheminių medžiagų ir preparatų (mišinių) naudojimas

### Žaliavų, cheminių medžiagų ir preparatų (mišinių) naudojimas

Planuojamos ūkinės veiklos metu nenumatoma naudoti cheminių medžiagų.



Planuojamos ūkinės veiklos – kvartalinės šilumos tinklų trasos praplėtimo etape bus naudojamos šilumos tinklų specifikacijas ir standartus atitinkančios detalės ir medžiagos: izoliuoti vamzdžiai, plieninės alkūnės, izoliuoti ventiliai, pramoni-  
niu būdu izoliuoti lygiagretūs atvadaai, vamzdžių sujungimo movos, betonas,  
HDPE vamzdžiai, šulinio angos dangčiai, akmenis vatos dembliai.

### Radioaktyvių medžiagų naudojimas

Radioaktyviosios medžiagos nebus naudojamos ir saugomos.

### Pavojingų ir nepavojingų atliekų naudojimas

Pavojingos ir nepavojingos atliekos nebus naudojamos.

## 7 Gamtos išteklių naudojimas ir regeneracinis pajėgumas

### Vandens naudojimas

Planuojamos ūkinės veiklos metu vandens ištekliai nebus naudojami.

Projektuojamos šiluminės trasos ruožo pirminiam praplovimui ir hidrauliniams bandymams bus sunaudota 1,0 m<sup>3</sup> miesto vandentiekio vandens. Praplovimo metu vanduo bus išleistas į lietaus kanalizacijos tinklus. Išleidžiamame vandenyje suspenduotų dalelių kiekis neviršys 25 mg/l.

### Žemės, dirvožemio, biologinės įvairovės naudojimas ir regeneracinis pajėgumas

Kvartalinės šilumos tinklų trasos praplėtimo metu kasant tranšėjas bus nuima-  
mas viršutinis dirvožemio derlingas sluoksnis, šaknys, augmenija. Vadovaujantis  
Lietuvos Respublikos Vyriausybės 1995 m. rugpjūčio 14 d. nutarimu Nr. 1116  
„Dėl pažeistos žemės rekultivavimo ir derlingojo dirvožemio sluoksnio išsaugoji-  
mo“ nustatyta tvarka, šis dirvožemis bus sandėliuojamas iš anksto numatytose  
vietose ir pasibaigus praplėtimo darbams panaudojamas teritorijos sutvarkymui.

Prieš pradėdant šiluminių tinklų klojimo darbus, visi išsaugojami medžiai, paten-  
kantys į šilumos tinklų klojimo zoną, bus aptverti tvoromis.

## 8 Energijos išteklių naudojimas

Kvartalinės šilumos tinklų trasos praplėtimo metu planuojami naudoti energijos  
ištekliai – dyzelinis kuras, kurio per visą praplėtimo laikotarpį numatoma sunau-  
doti apie 280 litrų.

## 9 Pavojingų, nepavojingų ir radioaktyviųjų atliekų susidarymas

Kvartalinės šilumos tinklų trasos eksploatacijos metu atliekų susidarymas nenu-  
matomas. Plečiant šilumos perdavimo tinklus, nepavojingos statybinės atliekos  
nesusidarys.

Komunalinės atliekos, pakuotės ir antrinės žaliavos statybos metu bus rūšiuojamos ir tvarkomos nustatyta tvarka, vadovaujantis Atliekų tvarkymo taisyklių (Žin., 2004, Nr. 68-2381;2012, Nr. 16-697) reikalavimais.

Planuojamos ūkinės veiklos metu radioaktyviųjų atliekų nesusidarys.

## 10 Nuotekų susidarymas, preliminarus jų kiekis, jų tvarkymas

Kvartalinės šilumos tinklų trasos praplėtimo metu buitinės ir technologinės nuotekos nesusidarys.

Projektuojamos šiluminės trasos ruožo pirminiam praplovimui ir hidrauliniam bandymui bus sunaudota 1,0 m<sup>3</sup> miesto vandentiekio vandens. Praplovimo metu vanduo bus išleistas į lietaus kanalizacijos tinklus. Išleidžiamame vandenyje suspenduotų dalelių kiekis neviršys 25 mg/l.

Susidarančių paviršinių nuotekų tvarkymas, atlikus praplėtimo darbus ir atkūrus suardytus paviršius, lyginant su esama situacija, nesikeis.

## 11 Cheminės taršos susidarymas ir jos prevencija

### Oro taršos susidarymas ir jos prevencija

Šilumos trasos klojimo metu galima nežymi tarša (CO, NO<sub>2</sub>, SO<sub>2</sub>, KD) iš veikiančių transporto priemonių variklių. Taip pat gali padidėti oro užterštumas dulkelimis sausu metu, važiuojant mašinoms privažiavimo keliais į statybos vietas.

Šilumos trasos eksploatavimo metu oro teršalai nesusidarys.

### Vandens teršalai

Siekiant išvengti gruntinio vandens taršos, mechanizmai ir mašinos, naudojami šilumos tinklų klojimui, dangų ardymui ir atstatymui bus techniškai tvarkingi, kad teršalai nepatektų į gruntinius vandenis.

Šilumos trasos klojimo ir eksploatavimo metu vandens tarša nenumatoma.

### Dirvožemio ir vandens taršos susidarymas ir jos prevencija

Kvartalinės šilumos tinklų trasos klojimo darbų metu kasant tranšėjas bus nuimamas viršutinis dirvožemio derlingas sluoksnis, šaknys, augmenija. Vadovaujantis Lietuvos Respublikos Vyriausybės 1995 m. rugpjūčio 14 d. nutarimu Nr. 1116 „Dėl pažeistos žemės rekultivavimo ir derlingojo dirvožemio sluoksnio išsaugojimo“ nustatyta tvarka, šis dirvožemis bus sandėliuojamas iš anksto numatytose vietose ir pasibaigus darbams panaudojamas teritorijos sutvarkymui.

Prieš pradėdant šiluminių tinklų klojimo darbus, visi išsaugojami medžiai, patenkantys į šilumos tinklų klojimo zoną, turi būti aptverti tvoromis.

## 12 Fizikinės taršos susidarymas ir jos prevencija

### Triukšmo susidarymas ir jo prevencija

Triukšmo poveikis darbų metu dėl statybinės technikos ir mechanizmų darbo bus trumpalaikis ir lokalus. Šiluminės trasos atkarpos klojimo darbus numatoma vykdyti tik darbo dienomis ir tik darbo valandomis.

### Kitos fizinės taršos susidarymas ir jos prevencija

Kitos fizinės taršos - vibracijos, šviesos, šilumos, jonizuojančios ir nejonizuojančios (elektromagnetinės) spinduliuotės nebus.

## 13 Biologinės taršos susidarymas ir jos prevencija

Biologinės taršos vykdant šiluminės trasos atkarpos klojimo darbus ir planuojamą ūkinę veiklą nenumatoma.

## 14 Planuojamos ūkinės veiklos pažeidžiamumo rizika dėl ekstremaliųjų įvykių ir situacijų

Kvartalinės šilumos tinklų trasos atkarpos klojimo metu nebus naudojamos medžiagos, dėl kurių galėtų įvykti avariniai išmetimai į aplinką.

Visos žemės darbų zonos bus aptvertos ir įrengti įspėjimo ženklai, informuojantys apie tai, jog netoliese yra pavojaus zona. Ten kur klojami šilumos tiekimo tinklai kerta gatves, įvažiavimus į kiemus bus pastatyti įspėjamieji kelio ženklai apie atliekamus kelio darbus. Apie planuojamus atlikti klojimo darbus bus informuotos šalia darbų zonos esančios įmonės ir gyvenamųjų namų gyventojai. Iškasas tranšėjas, bus įrengiami laikini tilteliai pėstiesiems ir esant būtinybei laikini tilteliai transportui iki 2 t.

Laikantis darbų saugos taisyklių, avarinių situacijų nenumatoma.

Kvartalinės šilumos tinklų trasos atkarpos klojimo metu gaisrų ar kitų ekstremaliųjų situacijų tikimybė bus minimali. Galimų avarijų ir gaisrų priežastys galimos dėl žmogiškojo ir technologinio faktoriaus. Jų tikimybė nėra didelė. Saugaus darbo užtikrinimui bus laikomasi technologinio reglamento normų ir įrengimų eksploatavimo instrukcijos, darbuotojų saugos ir sveikatos instrukcijų reikalavimų, kaip tai yra numatyta Lietuvoje galiojančiose statybos normose, statybos techniniuose reglamentuose ir kt. teisės aktuose. Darbų saugos ir kitų atsakingų darbuotojų nuolatinė kontrolė ir priežiūra sumažins avarinės situacijos susidarymo galimybę. Laikantis visų saugumo reikalavimų ekstremaliųjų įvykių tikimybė minimali.

## 15 Planuojamos ūkinės veiklos rizika žmonių sveikatai

Planuojama ūkinė veikla nesusijusi su žmonių saugos ir sveikatos aplinkos bloginimu. Šiluminės trasos atkarpos klojimo metu planuojamos naudoti saugos priemonės (žr. 14 skyrių) užtikrins saugią aplinką, siekiant išvengti bet kokios galimos rizikos žmonių sveikatai.

Atsižvelgiant į aukščiau išdėstytus argumentus, numatoma, kad rizika žmonių sveikatai yra minimali.

## 16 Planuojamos ūkinės veiklos sąveika su kita ūkine veikla

Planuojamos ūkinės veiklos sąveika su kita ūkine veikla nenumatoma. Šiluminės trasos praplėtimas atitinka Valstybės ilgalaikės raidos strategijos (Žin., 2002, Nr. 113-5029) tikslus energetikos sektoriuje – nuosekliai modernizuoti šilumos tiekimo sistemas, sudarant vartotojams galimybę reguliuoti suvartojamos šilumos kiekį savo nuožiūra.

## 17 Veiklos vykdymo terminai ir eiliškumas, numatomas eksploatacijos laikas

Planuojamos ūkinės veiklos objekto:

- > tinklų klojimo darbų pradžia – 2018 m. II ketv.;
- > tinklų klojimo darbų pabaiga ir tinklų eksploatacijos pradžia – 2018 m. IV ketv.;
- > numatomas eksploatacijos laikas – apie 20 metų.

## III Planuojamos ūkinės veiklos vieta

### 18 Planuojamos ūkinės veiklos vieta

#### Planuojamos ūkinės veiklos adresas

Planuojamos ūkinės veiklos vieta (adresas): kvartalinės šilumos tinklų trasos praplėtimas, prijungiant naują 560 m ilgio šilumos tinklų trasos atkarpą nuo šilumos kameros SK46 iki V. Kudirkos g. 6, Mažeikių mieste.

#### Planuojamos ūkinės veiklos teritorijos žemėlapis su gretimybėmis

Planuojamos ūkinės veiklos teritorijos žemėlapis su gretimybėmis pateiktas 1 priede.

Iš trasos nuo šilumos kameros SK46 iki V. Kudirkos g. 6 bus tiekama šiluma 1215 m<sup>2</sup> ploto socialiniam būstui ir 1972 m<sup>2</sup> ploto Mažeikių rajono apylinkės teismo pastatui. Numatoma įrengti 560 m šilumos lauko tinklą.

Artimiausios visuomeninės paskirties įstaigos (švietimo, gydymo ir kt. įstaigos) planuojamos ūkinės veiklos teritorijai yra:

- > Mažeikių Švč. Jėzaus Širdies bažnyčia, adresu J. Basanavičiaus g. 18, Mažeikiai, nuo PŪV teritorijos yra nutolusi apie 60 m šiaurės vakarų kryptimi;
- > Mažeikių lopšelis-darželis "Saulutė", adresu V. Burbos g. 8, Mažeikiai, nuo PŪV teritorijos yra nutolęs apie 130 m šiaurės vakarų kryptimi;
- > VŠĮ "Mažeikių futbolo akademija", adresu Laisvės g. 17-14, Mažeikiai, nuo PŪV teritorijos yra nutolusi apie 205 m pietvakarių kryptimi;
- > Mažeikių Vytauto Klovos muzikos mokykla, adresu V. Burbos g. 9, Mažeikiai, nuo PŪV teritorijos yra nutolusi apie 220 m šiaurės vakarų kryptimi;
- > Mažeikių greitosios medicinos pagalbos centras ir Mažeikių Senamiesčio pirminės sveikatos priežiūros centras, adresu J. Basanavičiaus g. 22, Mažeikiai, nuo PŪV teritorijos yra nutolęs apie 220 m šiaurės vakarų kryptimi;

- > Pučiamųjų instrumentų orkestras "Mažeikių dūdoriai", adresu Mindaugo g. 4-8, Mažeikiai, nuo PŪV teritorijos yra nutolęs apie 240 m pietvakarių kryptimi;
- > Mažeikių Merkelio Račkausko gimnazija, adresu Laisvės g. 10, Mažeikiai, nuo PŪV teritorijos yra nutolusi apie 200 m pietų kryptimi;
- > Mažeikių "Jievaro" pagrindinė mokykla adresu Laižuvo g. 3, Mažeikiai, nuo PŪV teritorijos yra nutolusi apie 240 m pietų kryptimi;
- > Sporto asociacija "Danas", adresu Stoties g. 8-17, Mažeikiai, nuo PŪV teritorijos yra nutolusi apie 335 m pietvakarių kryptimi;
- > Mažeikių apylinkės seniūnija, adresu Stoties g. 18, Mažeikiai, nuo PŪV teritorijos yra nutolusi apie 375 m pietvakarių kryptimi;
- > Mažeikių rajono savivaldybės viešoji biblioteka, adresu Laisvės g. 31, Mažeikiai, nuo PŪV teritorijos yra nutolusi apie 275 m vakarų kryptimi.

### Informacija apie teisę valdyti, naudoti ar disponuoti planuojamos ūkinės veiklos žemės sklypą

Naujai įrengta trasos atkarpa nuosavybės teise priklausys UAB "Mažeikių šilumos tinklai".

### Žemės sklypo planas

Grafiniame priede pateikiamas planuojamos ūkinės veiklos teritorijos planas.

## 19 Teritorijų planavimo sprendiniai

### Planuojamos ūkinės veiklos teritorijos ir gretimų teritorijų funkcinis zonavimas

Pagal Mažeikių miesto teritorijos bendrojo plano pakeitimo, patvirtinto 2009 m. kovo 27 d. sprendimu Nr. T1-94, žemės naudojimo ir apsaugos reglamentų brėžinį planuojamos ūkinės veiklos teritorija patenka į esamas gyvenamąsias ir visuomeninės paskirties teritorijas (1 pav.).



**1 pav.** Ištrauka iš Mažeikių miesto teritorijos bendrojo plano inžinerinės infrastruktūros ir susisiekimo komunikacijų brėžinio

Mažeikių miesto teritorijos bendrojo plano sprendinių konkretizavimo dalyje pažymima, kad šilumos tinklų sistemos techninė būklė yra nepatenkinama, tinklai yra susidėvėję ir šilumos nuostoliai juose yra labai dideli. Šilumos tinklų sistemos plėtimas, kartu keičiant pasenusių kanalinių linijų tinklus bekanaliniais vamzdynais turi būti vykdomas, tvarkant visą miesto centralizuotos šilumos sistemą.

Planuojama ūkinė veikla – kvartalinės šilumos tinklų trasos praplėtimas – neprieštarauja patvirtintiems Mažeikių miesto teritorijos bendrojo plano sprendiniams.

## Planuojamos ūkinės veiklos teritorijos naudojimo reglamentas

Esami šilumos tinklai ir planuojama įrengti nauja šilumos tinklų trasa nuosavybės teise priklausys UAB "Mažeikių šilumos tinklai".

## Informacija apie vietovės infrastruktūrą

Numatyta plėsti kvartalinę šilumos tinklų trasą kvartale tarp Mindaugo, Birutės, Urvikių ir V. Kudirkos gatvių. Nagrinėjamoje teritorijoje yra elektros, dujotiekio, ryšių, vandentiekio bei buitinių kanalizacijos tinklai.

## Informacija apie urbanizuotas teritorijas

Mažeikiai – miestas šiaurės vakarų Lietuvoje, Telšių apskrityje, 46 km į šiaurę nuo Telšių. Miesto plotas – 22,79 km<sup>2</sup>, 2017 metų duomenimis mieste gyvena 34 152 gyventojai.

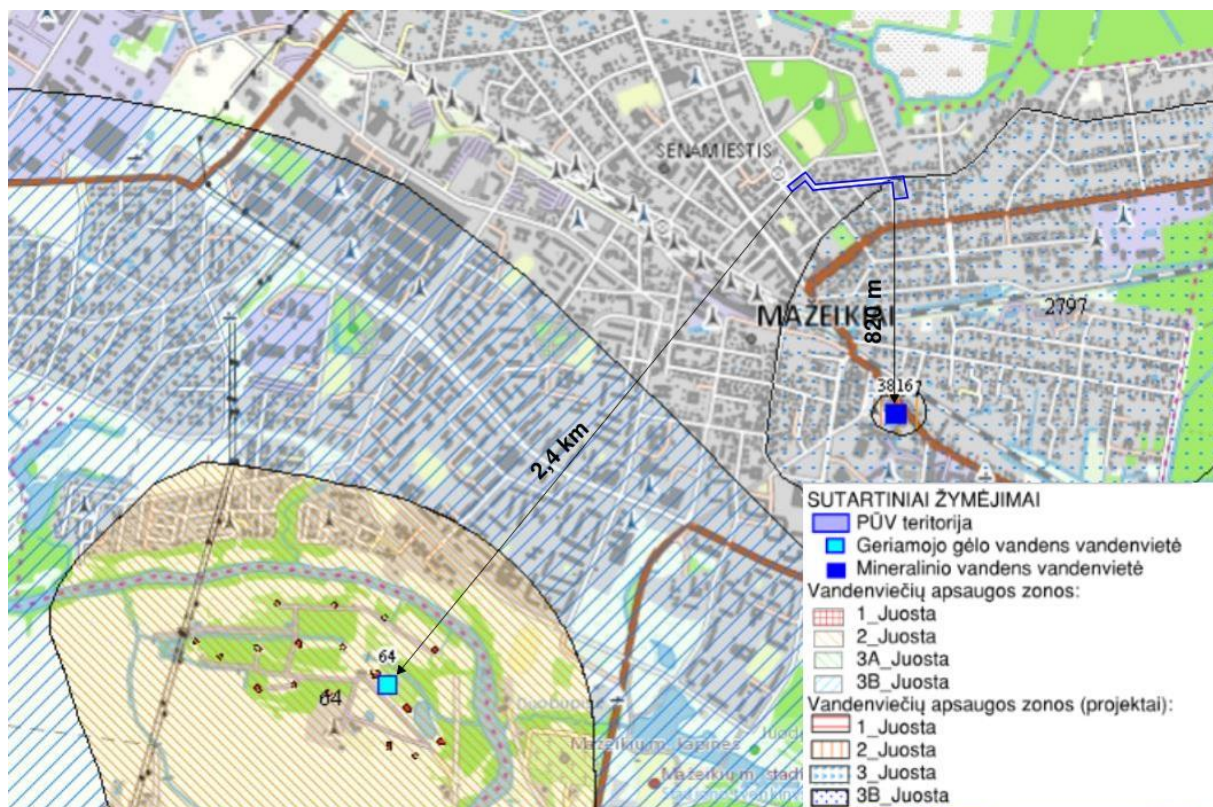
## 20 Informacija apie eksploatuojamus ir išžvalgytus žemės gelmių telkinių išteklius

**Naudingų iškasenų telkiniai.** Vadovaujantis Lietuvos geologijos tarnybos duomenimis, naudingųjų iškasenų telkinių šalia nagrinėjamos teritorijos ir aplinkinėse teritorijose 4,5 km spinduliu nėra.

Artimiausias naudingųjų iškasenų telkinys – Vebrio žvyro telkinys (identifikacinis Nr. 2118), nuo PŪV teritorijos ribos nutolęs 5,0 km į vakarus.

**Gėlo ir mineralinio vandens vandenvietės.** Teritorija, kurioje planuojama ūkinė veikla, patenka į vandenviečių SAZ. Nagrinėjamai teritorijai artimiausias vandenvietės yra:

- › nenaudojamos UAB "Brauer" mineralinio ir geriamojo gėlo vandens vandenvietės Nr. 2797 ir Nr. 3816 (žr. 2 pav.). Šioms vandenvietėms nėra įsteigtos sanitarinės apsaugos zonos, tačiau geriamojo vandens vandenvietei Nr. 2797 yra parengtas projektas. Nagrinėjamos teritorijos rytinė dalis patenka į šios vandenvietės 3B juostą. PŪV teritorija nuo vandenvietės nutolusi 820 m šiaurės kryptimi;
- › Mažeikių I vandenvietė Nr. 64, nutolusi į pietvakarius nuo nagrinėjamos teritorijos 2,4 km atstumu (žr. 2 pav.). Vandenvietės pogrupis – IIa, eksploatuojamo vandeningojo sluoksnio geologinis indeksas – K2.



**2 pav.** Požeminio vandens vandenvietės su VAZ ribomis ([www.lgt.lt](http://www.lgt.lt))

Planuojamos ūkinės veiklos teritorijoje nebus vykdomos Specialiosiose žemės ir miško naudojimo sąlygose nurodytos vandenvietės 3b juostose draudžiamos veiklos.



**Dirvožemis.** Bendra Lietuvos gamtinių dirvožemių geohigieninė būklė yra gera. Didžiausia dirvožemio tarša fiksuojama aplink didžiuosius Lietuvos miestus, ypač pramoninėse zonose. Tačiau tokiose teritorijose dirvožemio gruntas jau būna nederlingas, nes vyrauja antriniai technogeniniai gruntai.

Ankstesni tyrimai Mažeikių mieste ir rajono teritorijoje parodė, kad stebimi natūralių geocheminių rodiklių neigiami pokyčiai. Buvo nustatyta, kad kai kuriose Mažeikių miesto dalyse dirvožemis yra užterštas sunkiaisiais metalais. Tačiau bendras Mažeikių rajono dirvožemių užterštumo lygis, lyginant su ankstesnių metų rezultatais, nežymiai mažėja. Nuo nagrinėjamos planuojamos ūkinės veiklos teritorijos 1,4 km į pietvakarius nutolęs monitoringo postas (Žemaitijos ir Naftininkų gatvių sankryža, Mažeikiai) pagal taršos pobūdį priskiriamas urbanizuotų teritorijų tipui (UTT). Vertinant mikroelementų koncentracijų pasiskirstymą erdvėje, neišvengtose ryškesnės taršos koncentracijų tendencijos.

**Geologiniai procesai ir reiškiniai.** 5 km spinduliu nuo planuojamos ūkinės veiklos teritorijos nevyksta jokie geologiniai procesai ir reiškiniai, įskaitant eroziją, sufoziją, karstą, nuošliaužas ir kt.

**Geotopai.** 5 km spinduliu nuo planuojamos ūkinės veiklos teritorijos nėra jokių geotopų.

## 21 Informacija apie kraštovaizdį, gamtinį karkasą, vietovės reljefą

### Informacija apie kraštovaizdį

Vadovaujantis Lietuvos Respublikos kraštovaizdžio erdvinės struktūros įvairovės ir jos tipų identifikavimo studija, Mažeikių miesto vizualinė struktūra žemėlapyje pažymėta indeksu V0H1-b (žr. 3 pav.), t. y. mažiausio išraiškingumo lyguminiai plotai su silpna vizualine reljefo sąsaskaida ir vyraujančiomis pusiau uždromis iš dalies pražvelgiamomis erdvėmis.



**3 pav.** Ištrauka iš Lietuvos kraštovaizdžio vizualinės struktūros žemėlapio (Lietuvos Respublikos kraštovaizdžio erdvinės struktūros įvairovės ir jos tipų identifikavimo studija)

Tokių arealų vizualinį raiškumą vietomis gali padidinti juose pasitaikantys horizontalūs ar vertikalūs dominantai (Kavaliauskas 2011). Vizualinis dominantiškas yra b, t. y. kraštovaizdžio erdvinėje struktūroje išreikšti tik horizontalūs dominantai.



Žemės naudmenos	Horizontalioji biomorfotopų struktūra
Jūra ir marios	Porėtas foninis
Ežerai ir tvenkiniai	Mozaikinis stambusis
Plotinės upės	Mozaikinis smulkusis
Užstatytos teritorijos	Koridorinis

**4 pav.** Ištrauka iš Lietuvos kraštovaizdžio biomorfotopų žemėlapio (Lietuvos Respublikos kraštovaizdžio erdvinės struktūros įvairovės ir jos tipų identifikavimo studija)

Remiantis Lietuvos Respublikos kraštovaizdžio erdvinės struktūros įvairovės ir jos tipų identifikavimo studija, teritorijai, kurioje numatomas magistralinių tinklų praplėtimas, būdinga mozaikinė stambioji horizontalioji biomorfotopų struktūra, ištinio užstatymo technomorfotopo urbanistinės struktūros tipas, vidutiniško buferiškumo geocheminė toposistema, išsklaidančios migracinės struktūros tipas.

Teritorijoje, kurioje numatoma magistralinių tinklų tiesimas, vyrauja urbanizuotas kraštovaizdis. Urbanizuotui kraštovaizdžiui būdingi daugiaaukščiai ir individualūs dviejų aukštų namai ir jiems būdinga infrastruktūra – mašinų stovėjimo aikštelės, vaikų žaidimų aikštelės bei visuomeninės paskirties pastatai.

## Informacija apie gamtinį karkasą

Gamtinis karkasas – tai vientisas gamtinio ekologinio kompensavimo teritorijų tinklas, jungiantis gamtinio pobūdžio saugomas teritorijas – rezervatus, draustinus, valstybinius parkus, atkuriamuosius ir genetinius sklypus, ekologines apsaugos zonas bei kitas ekologiškai svarbias vandenių, miškų, žemės ūkio, kitos paskirties teritorijas. Remiantis Aplinkos apsaugos įstatymo 12 str. bei Saugomų teritorijų įstatymo 21 ir 22 str. nuostatomis, visas šalies gamtinis karkas nėra išskirtas į atskirą saugomų teritorijų kategoriją, t. y. tas saugomas teritorijas, kurios Lietuvoje registruojamos saugomų teritorijų valstybės kadastrate. Šiose

teritorijose ūkinę veiklą reglamentuoja atitinkami Saugomų teritorijų ir kiti įstatymai bei Gamtinio karkaso nuostatai (Žin., 2007, Nr. 22-858; TAR, 2014, Nr. 2014-00264).

Pagal geosistemų, kurios atlieka ekokompensacines funkcijas, dydį ir svarbą gamtinio karkaso struktūrinės dalys skirstomos į europinės, nacionalinės, regioninės ir vietinės reikšmės. Pagal natūralumo laipsnį ir gebėjimą atlikti ekologinio kompensavimo funkcijas, teritorijų planavimo dokumentuose išskiriamos patikimo, riboto ir silpno geoekologinio potencialo gamtinio karkaso teritorijos.

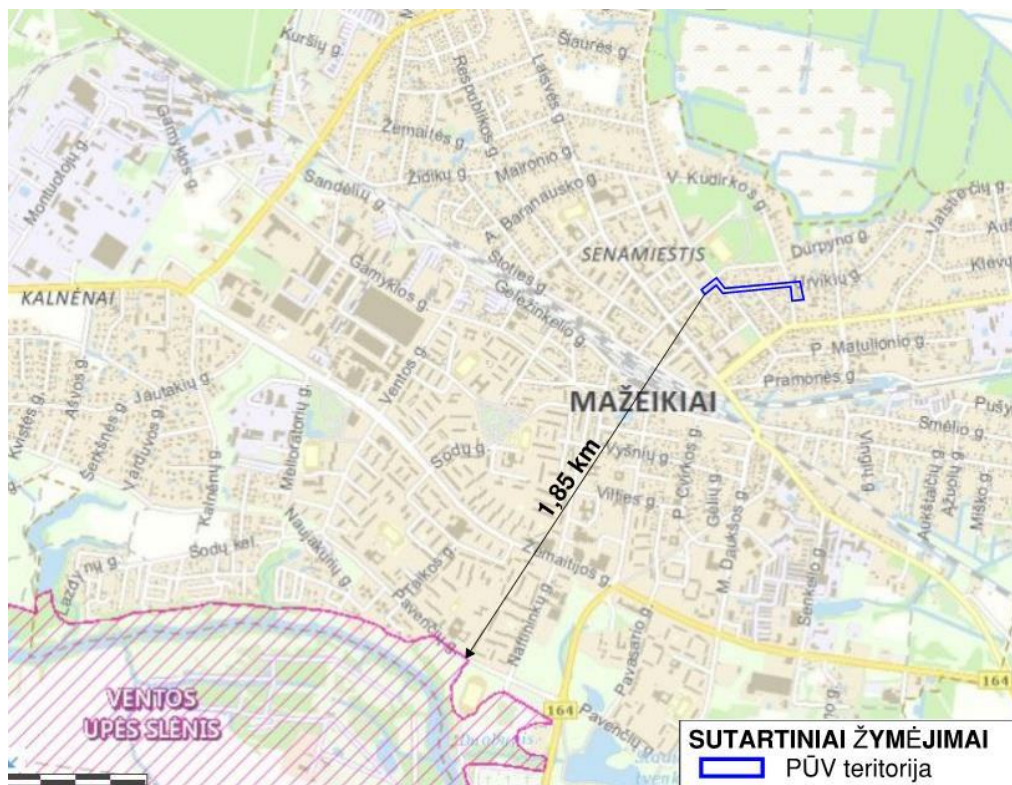
Pagal Mažeikių miesto teritorijos bendrojo planą, planuojamos ūkinės veiklos teritorija nepatenka į gamtinio karkaso teritoriją (žr. 1 pav.), todėl pagal Gamtinio karkaso nuostatus (TAR, 2014, Nr. 2014-00264) nėra privaloma atlikti poveikio gamtiniam kraštovaizdžiui ir biologinei įvairovei vertinimo procedūras, numatyti priemones antropogeniniam poveikiui kompensuoti, gamtiniam kraštovaizdžiui ir biologinei įvairovei išsaugoti ar atkurti.

### Informacija apie vietovės reljefą

Žemės paviršiaus altitudė planuojamos ūkinės veiklos teritorijoje svyruoja nuo 72 iki 74 m.

## 22 Informacija apie saugomas teritorijas

Nagrinėjama teritorija neturi saugomos teritorijos statuso ir nepatenka į Natura 2000 tinklo teritorijas. Remiantis Aplinkos ministro 2009 balandžio mėn. 22 d. įsakymu Nr. D1-210 (Žin., 2009, Nr. 135-5903) patvirtintą „Vietovių, atitinkančių gamtinių buveinių apsaugai svarbių teritorijų atrankos kriterijus, sąrašą, skirtą pateikti Europos Komisijai“, arčiausiai nagrinėjamos teritorijos ribų esančios teritorijos, kuriose išskirtos saugomų gamtos vertybių buveinės, yra Ventos upės slėnis, nuo teritorijos, kurioje numatomas kvartalinės šilumos tinklų linijos trasos praplėtimas, nutolęs 1,85 km atstumu pietvakarių kryptimi. Jo priskyrimo Natura 2000 teritorijų tinklui tikslas – griežlės (*Crex crex*), tulžių (*Alcedo atthis*) apsauga.



**5 pav.** Planuojamos ūkinės veiklos padėtis saugomų teritorijų atžvilgiu  
[\(https://stk.am.lt/portal/\)](https://stk.am.lt/portal/)

Planuojama ūkinė veikla nepatenka bei nesiriboja su *Natura 2000* teritorijomis, ir neturės įtakos arčiausiai esančiai saugomai teritorijai. Dėl šios priežasties Valstybinės saugomų teritorijų tarnybos prie Aplinkos ministerijos išvados gavimas netikslingas.

## 23 Informacija apie biotopus

Analizuojama teritorija yra Mažeikių miesto ribose, apsupta esamų gyvenamųjų ir visuomeninės paskirties teritorijų. Artimiausi miškai įtraukti į miškų kadastrą, nuo analizuojamos teritorijos nutolę 100 metrų į šiaurę atstumu. Miškai priskirti Mažeikių miškų urėdijai, Mažeikių girininkijai.

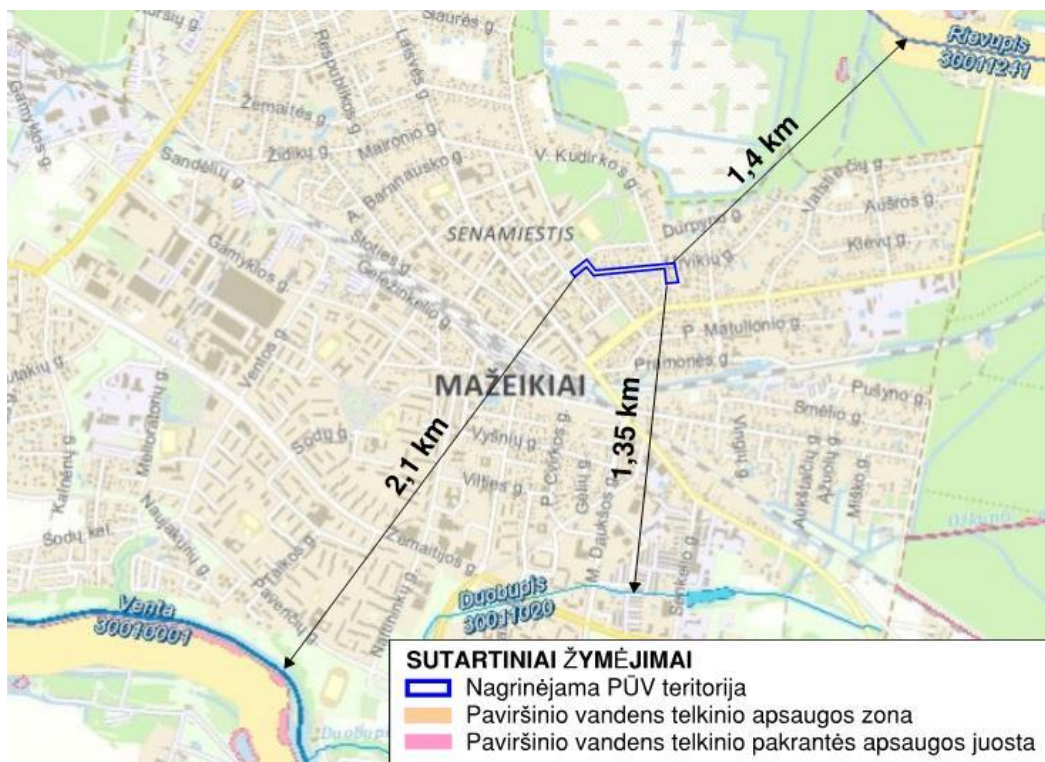
Artimiausia pelkė ar durpynas, įtraukti Lietuvos pelkių (durpynų) žemėlapij nuo analizuojamos teritorijos nutolę 1,0 km atstumu šiaurės kryptimi – Didžlaukių pelkė-durpynas. Arčiau esančių, į šią duomenų bazę neįtrauktų mažesnių pelkėtų plotelių (iki 1 ha), nėra.

Planuojamos ūkinės veiklos teritorijai artimiausi vandens telkiniai (žr. 6 pav.):

- > apie 2,1 km pietvakarių kryptimi nuo planuojamos ūkinės veiklos teritorijos yra nutolusi Ventos upių baseinui priklausanti Ventos upė (vandentakio kodas 30010001);
- > apie 1,35 km pietų kryptimi nuo planuojamos ūkinės veiklos teritorijos yra nutolusi Ventos upių baseinui priklausanti Duobupio (Juodpelkio) upė (vandentakio kodas 30011020);

- > apie 1,4 km šiaurės rytų kryptimi nuo planuojamos ūkinės veiklos teritorijos yra nutolusi Ventos upių baseinui priklausanti Rievupio upė (vandentakio kodas 30011241).

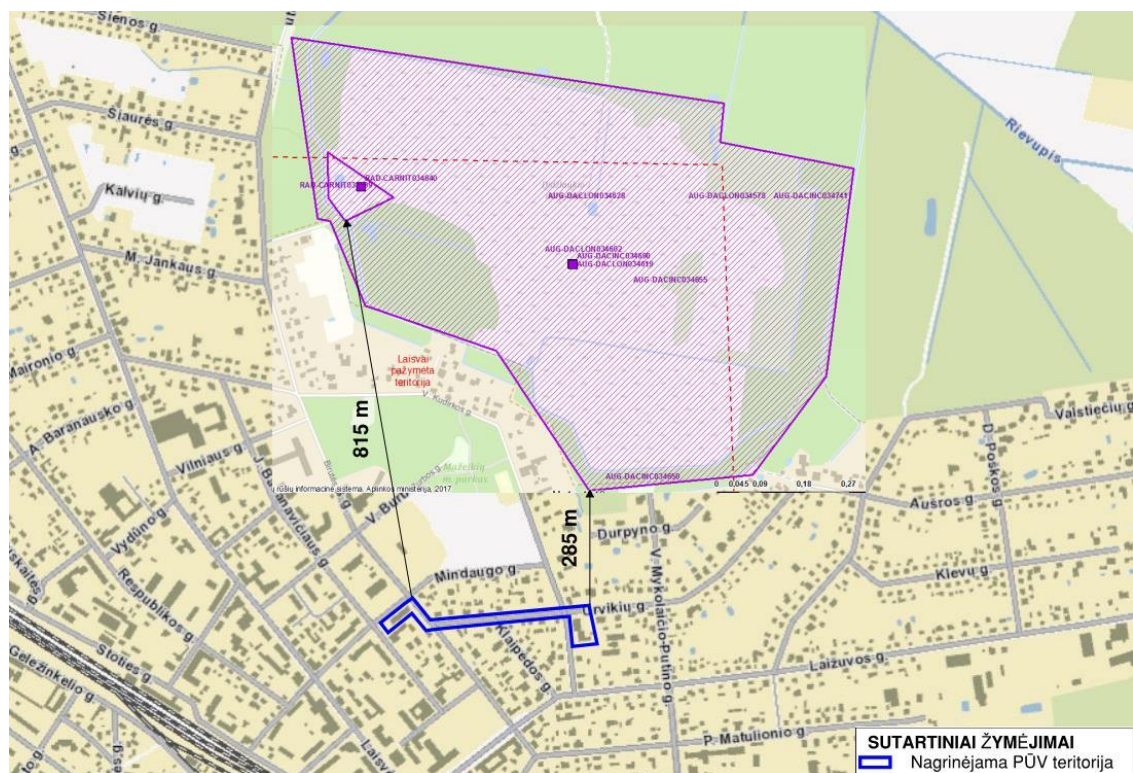
Miesto teritorijoje Dubupio (Juodpelkio) upė neturi išskirtų vandens telkinio apsaugos zonų.



**6 pav.** Planuojamos ūkinės veiklos vieta Upių, ežerų ir tvenkinių atžvilgiu  
(www.uetk.lt)

Pagal išrašą iš Saugomų rūšių informacinės sistemos Nr. SRIS-2017-13094688 (žr. 7 pav.) artimiausios biotopų buveinėse esančios saugomos rūšys, jų augavietės ir radavietės:

- > baltijinė gegūnė (*Dactylorhiza longifolia*) augavietės nuo planuojamos ūkinės veiklos teritorijos nutolusios 285 m atstumu šiaurės kryptimi;
- > žalvarinis puošniažygis (*Carabus nitens*) radavietė nuo planuojamos ūkinės veiklos teritorijos nutolusi 815 m atstumu šiaurės vakarų kryptimi.



**7 pav.** Planuojamos ūkinės veiklos teritorijos padėtis saugomų rūšių augviečių ir radaviečių atžvilgiu ([www.sris.am.lt](http://www.sris.am.lt))

## 24 Informacija apie jautrias aplinkos apsaugos požiūriu teritorijas

Teritorija, kurioje planuojamas kvartalinės šilumos tinklų trasos praplėtimas, į jautrias aplinkos apsaugos požiūriu teritorijas – vandens pakrančių zonas, potvynių zonas, karstinį regioną - nepatenka.

Nagrinėjama teritorija patenka į nenaudojamos UAB "Brauer" geriamojo vandens vandenvietės, kuriai parengtas SAZ projektas, planuojamą 3B juostą, tačiau planuojamos ūkinės veiklos teritorijoje nebus vykdoma Specialiosiose žemės ir miško naudojimo sąlygose nurodytos vandenviečių 3b juostoje draudžiamos veiklos.

## 25 Informacija apie teritorijos taršą praeityje

Pagal GEOLIS (geologijos informacijos sistemos) duomenų bazę nagrinėjamoje teritorijoje ir jos artimiausiose gretimybėse nėra potencialių taršos židinių ir nebuvo atlikta ekogeologinių tyrimų.

## 26 Informacija apie tankiai apgyvendintas teritorijas ir atstumą iki jų

Šilumos tinklų trasos praplėtimas numatomas tankiai apgyvendintoje teritorijoje, t. y. gyvenamosios ir visuomeninės paskirties teritorijoje tarp Mindaugo, Birutės, Urvikių ir V. Kudirkos gatvių.

## 27 Informacija apie vietovėje esančias nekilnojamasias kultūros vertybes

Planuojamos ūkinės veiklos teritorijoje ir jos gretimybėse nėra kultūros paveldo objektų.

Artimiausios kultūros paveldo vertybės:

- > Kryžius (unikalus objekto kodas – 2364), objektas įrašytas kaip pavienis objektas. Objekto adresas – Mažeikių rajono sav., Mažeikių sen., Mažeikių m. Teritorijos plotas – 100.00 m<sup>2</sup>. Kultūros paveldo vertybė nuo planuojamos ūkinės veiklos vietos nutolusi 20 m šiaurės kryptimi. Objektas turi apsaugos nuo fizinio poveikio 34 m skersmens pozonį;
- > Kunigo, poeto Antano Vienažindžio Vienužio paminklas (unikalus objekto kodas – 20662), objektas įrašytas kaip pavienis objektas. Objekto adresas – Mažeikių m. (Mažeikių sen.), Birutės g. 34. Teritorijos plotas – 216 m<sup>2</sup>. Kultūros paveldo vertybė nuo planuojamos ūkinės veiklos vietos nutolusi 235 m šiaurės kryptimi;
- > Rašytojos Marijos Pečkauskaitės – Šatrijos Raganos paminklas (unikalus objekto kodas – 20661), objektas įrašytas kaip pavienis objektas. Objekto adresas – Mažeikių m. (Mažeikių sen.), Birutės g. 34. Teritorijos plotas – 250 m<sup>2</sup>. Kultūros paveldo vertybė nuo planuojamos ūkinės veiklos vietos nutolusi 270 m šiaurės kryptimi;
- > Aktoriaus režisieriaus, lietuvių teatro kūrėjo Juozo Vaičkaus paminklas (unikalus objekto kodas – 20660), objektas įrašytas kaip pavienis objektas. Objekto adresas – Mažeikių rajono sav., Mažeikių apylinkės sen., Birutės g. 34. Teritorijos plotas – 516 m<sup>2</sup>. Kultūros paveldo vertybė nuo planuojamos ūkinės veiklos vietos nutolusi 300 m šiaurės kryptimi;
- > Antrojo pasaulinio karo Sovietų Sąjungos palaidojimo vieta (unikalus objekto kodas – 11022), objektas įrašytas kaip pavienis objektas. Objekto adresas – Mažeikių rajono sav., Mažeikių apylinkės sen., Birutės g. Teritorijos plotas – 1040 m<sup>2</sup>. Kultūros paveldo vertybė nuo planuojamos ūkinės veiklos vietos nutolusi 370 m šiaurės vakarų kryptimi. Objektas turi apsaugos nuo fizinio poveikio 68 m skersmens pozonį;
- > Mažeikių bankas (unikalus objekto kodas – 20660), objektas įrašytas kaip pavienis objektas. Objekto adresas – Mažeikių rajono sav., Mažeikių apylinkės sen., Laisvės g. 9 / Mažeikių raj., sav., P. Vileišio g. 4. Teritorijos plotas

- 1812 m<sup>2</sup>. Kultūros paveldo vertybė nuo planuojamos ūkinės veiklos vietos nutolusi 250 m pietvakarių kryptimi;
- > Namas (unikalus objekto kodas – 12991), objektas įrašytas kaip pavienis objektas. Objekto adresas – Mažeikių rajono sav., Mažeikių apylinkės sen., Stoties g. 16. Teritorijos plotas – 2605 m<sup>2</sup>. Kultūros paveldo vertybė nuo planuojamos ūkinės veiklos vietos nutolusi 360 m pietvakarių kryptimi;
- > Mažeikių geležinkelio stotis (unikalus objekto kodas – 20660), objektas įrašytas kaip pavienis objektas. Objekto adresas – Mažeikių rajono sav., Mažeikių apylinkės sen., Stoties g. 1. Teritorijos plotas – 3151 m<sup>2</sup>. Kultūros paveldo vertybė nuo planuojamos ūkinės veiklos vietos nutolusi 450 m pietvakarių kryptimi;
- > Pastatas (unikalus objekto kodas – 2397), objektas įrašytas kaip pavienis objektas. Objekto adresas – Mažeikių rajono sav., Mažeikių apylinkės sen., Mažeikių m., Stoties g. 22. Teritorijos plotas – 1002 m<sup>2</sup>. Kultūros paveldo vertybė nuo planuojamos ūkinės veiklos vietos nutolusi 485 m pietvakarių kryptimi. Objektas turi vizualinės apsaugos pozonį;
- > Pastatas (unikalus objekto kodas – 11023), objektas įrašytas kaip pavienis objektas. Objekto adresas – Mažeikių rajono sav., Mažeikių apylinkės sen., Mažeikių m. Stoties g. 32. Teritorijos plotas – 2306 m<sup>2</sup>. Kultūros paveldo vertybė nuo planuojamos ūkinės veiklos vietos nutolusi 610 m vakarų kryptimi.



**8 pav.** Planuojamos ūkinės veiklos teritorijos padėtis kultūros paveldo objektų atžvilgiu ([www.kvr.kpd.lt](http://www.kvr.kpd.lt))



## IV Galimo poveikio aplinkai rūšis ir apibūdinimas

### 28 Galimas reikšmingas poveikis aplinkos veiksniams

#### 28.1 Poveikis gyventojams ir visuomenės sveikatai

Planuojama ūkinė veikla – kvartalinės šilumos tinklų trasos praplėtimas – nesusijusi su gyvenamosios, rekreacinės, visuomeninės aplinkos, gyventojų saugos ir visuomenės sveikatos dėl fizikinės, cheminės, biologinės taršos ir kvapų bloginimu.

Kvartalinės šilumos tinklų trasos praplėtimas šilumos ūkio srityje turės ilgalaikį teigiamą poveikį gyventojų socialinei aplinkai, kadangi bus sudarytos sąlygos būsto šilumos vartojimo efektyvumo didinimui, pigesnės šilumos energijos naudojimo aplinkoje.

Atsižvelgiant į aukščiau išdėstytus argumentus, neigiamo poveikio visuomenės sveikatai nebus.

#### Poveikis vietos darbo rinkai

Planuojama ūkinė veikla vietovės darbo rinkai reikšmingos įtakos neturės. Šilumos tinklų praplėtimo metu bus sukurtos darbo vietos įmonėms, atliekančioms darbus statybų sferoje. Praplėtimo darbai turės teigiamą įtaką statybų sektoriaus darbo rinkai.

#### Poveikis gyventojų demografijai

Planuojama ūkinė veikla neturės poveikio gyventojų demografijai.

#### 28.2 Poveikis biologinei įvairovei

Planuojama ūkinė veikla nepatenka į ES direktyvų 79/409/EEB dėl laukinių paukščių apsaugos ir 92/43/EEB dėl natūralių buveinių ir laukinės faunos bei

floros apsaugos įgyvendinimui Lietuvoje įsteigtas Natura 2000 teritorijas, kuriose ūkinę veiklą reglamentuoja Lietuvos Respublikos Vyriausybės 2004 m. kovo 15 d. nutarimu Nr.276 patvirtinti Bendrieji buveinių ar paukščių apsaugai svarbių teritorijų nuostatų 1 ir 2 priedai (Žin., 2004, Nr. 41-1335; 2006, Nr. 44-1606).

Nagrinėjamoje teritorijoje, kurioje bus vykdoma planuojama ūkinė veikla, saugomų rūšių, jų augaviečių ir radaviečių nėra, biologinė įvairovė yra skurdi.

Šilumos tinklų trasos praplėtimo įtaka vietinei biologinei įvairovei turės laikiną poveikį ir teritorijoje pasireišk laikiniu augalijos dangos sunaikinimu ir smulkiųjų gyvūnų tipų rūšių – dirvožemio ir antžeminių bestuburių, varliagyvių – nuolatinį buveinių ir nežymios dalies populiacijų praradimu.

Prieš pradėdant šiluminių tinklų klojimo darbus, visi išsaugojami medžiai, patenkantys į šilumos tinklų klojimo zoną, bus aptverti tvoromis.

Dėl riboto potencialo nagrinėjamoje teritorijoje, reikšmingo poveikio biologinei įvairovei nenumatoma.

### 28.3 Poveikis žemei ir dirvožemiui

Kvartalinės šilumos tinklų trasos praplėtimo metu kasant tranšėjas bus nuimamas viršutinis dirvožemio derlingas sluoksnis, šaknys, augmenija. Vadovaujantis Lietuvos Respublikos Vyriausybės 1995 m. rugpjūčio 14 d. nutarimu Nr. 1116 „Dėl pažeistos žemės rekultivavimo ir derlingojo dirvožemio sluoksnio išsaugojimo“ nustatyta tvarka, šis dirvožemis bus sandėliuojamas iš anksto numatytose vietose ir pasibaigus praplėtimo darbams panaudojamas teritorijos sutvarkymui.

Iš tranšėjos iškastas gruntas taip pat sandėliuojamas statybos sklype ir paklojus vamzdinę panaudojamas tranšėjos užpildymui.

Mechanizmai ir mašinos, naudojami šilumos tinklų klojimui, dangų ardymui ir atstatymui bus naudojami tik techniškai tvarkingi, kad degalai ir tepalai nepatektų į gruntą ir neužterštų grunto ir gruntinio vandens.

Remiantis aukščiau išdėstytais argumentais, praplėtus šilumos tinklus dirvožemio taršos nenumatoma.

### 28.4 Poveikis vandeniui, pakrančių zonoms, jūrų aplinkai

Vykdam planuojamą ūkinę veiklą poveikio nei paviršiniams, nei požeminiams vandenims nenumatoma, kadangi ūkinės veiklos metu nesusidarys teršalų, galinčių atsitiktinai patekti į aplinką ar ją užteršti. Planuojama ūkinė veikla neturės poveikio vandeniui, pakrančių zonoms, jūrų aplinkai.

### 28.5 Poveikis orui ir vietovės meteorologinėms sąlygoms

Oro kokybės matavimai Mažeikių mieste atliekami vienoje automatinėse oro kokybės tyrimų (OKT) stotyje, esančioje Gabijos take. OKT nuo nagrinėjamos teri-

torijos nutolusi 1,25 km atstumu pietvakarių kryptimi. Šilumos trasos eksploataavimo metu oro teršalai nesusidarys. Planuojama ūkinė veikla neturės reikšmingo poveikio orui ir vietovės meteorologinėms sąlygoms.

## 28.6 Poveikis kraštovaizdžiui

Reikšmingas poveikis kraštovaizdžiui nenumatomas. Nagrinėjamoje vietovėje nėra kraštovaizdžio, pasižyminčio estetinėmis, nekilnojamosiomis kultūros ar kitomis vertybėmis, rekreaciniais ištekliais.

Galimas trumpalaikis nereikšmingas neigiamas poveikis gamtinei aplinkai ir kraštovaizdžiui kvartalinės šilumos tinklų trasos praplėtimo metu. Tačiau ilgalaikėje perspektyvoje šie infrastruktūros sprendiniai neturės reikšmingo poveikio kraštovaizdžiui, pasižyminčiam estetinėmis, nekilnojamosiomis kultūros ar kitomis vertybėmis, rekreaciniais ištekliais, ypač vizualinis, įskaitant poveikį dėl reljefo formų keitimo.

## 28.7 Poveikis materialinėms vertybėms

Planuojama ūkinė veikla neturės poveikio materialinėms vertybėms.

## 28.8 Poveikis kultūros paveldui

Planuojama ūkinė veikla neturės poveikio kultūros paveldui. Sprendimai šilumos ūkio srityje turės ilgalaikį teigiamą poveikį kultūros paveldo objektams, kadangi bus sudarytos sąlygos aplinkos oro taršai mažinti, dėl to mažės neigiama įtaka kultūros paveldo objektams (erozija, dulketumas).

## 29 Galimas reikšmingas poveikis 28 punkte nurodytų veiksmų sąveikai

Reikšmingas poveikis 28 punkte nurodytų veiksmų sąveikai nenumatomas.

## 30 Galimas reikšmingas poveikis 28 punkte nurodytiems veiksniams, kurį lemia planuojamos ūkinės veiklos pažeidžiamumo rizika dėl ekstremaliųjų įvykių ir (arba) ekstremaliųjų situacijų (nelaimių)

Reikšmingas poveikis 28 punkte nurodytiems veiksniams, kuriuos lemia planuojamos ūkinės veiklos pažeidžiamumo rizika dėl ekstremaliųjų įvykių ir (arba) ekstremaliųjų situacijų (nelaimių) nenumatomas.

## 31 Galimas reikšmingas tarpvalstybinis poveikis

Įvertinus PŪV pobūdį ir numatomus pajėgumus ir tai, kad atstumas iki artimiausios kaimyninės valstybės Latvijos yra daugiau nei 9,0 km, PŪV jokios įtakos kaimyninių valstybių teritorijoms turėti negali.

## 32 Planuojamos ūkinės veiklos charakteristikos ir (arba) priemonės, kurių numatoma imtis siekiant išvengti bet kokio reikšmingo neigiamo poveikio arba užkirsti jam kelią

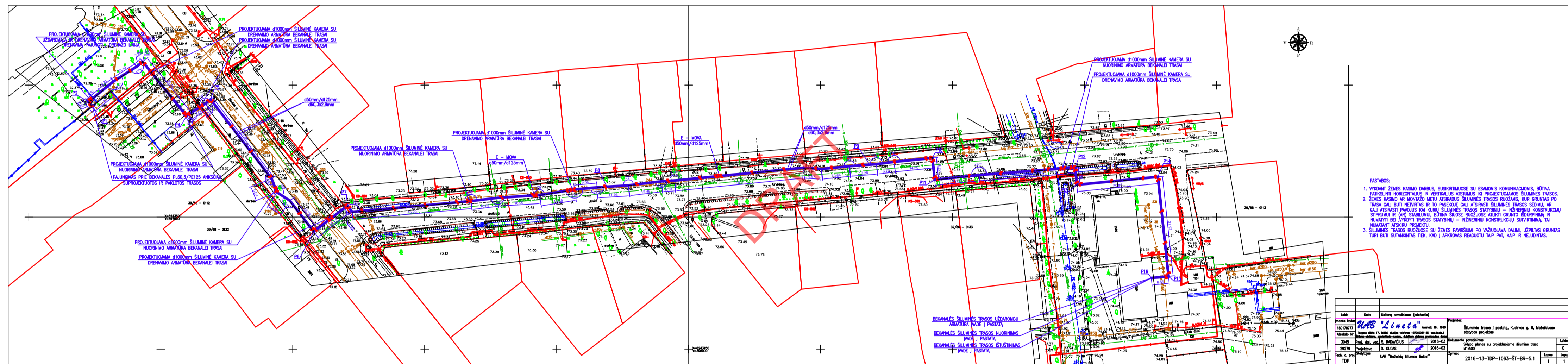
Priemonės, neigiamam poveikiui sumažinti, pateiktos 11 lentelėje.

### 11 lentelė. Aplinkosauginės priemonės

Objektas	Numatomos apsaugos priemonės
Dirvožemis, požeminis vanduo	<ul style="list-style-type: none"> <li>&gt; Statybos darbų metu nuimtas derlingasis dirvožemio sluoksnis bus išsaugojamas vadovaujantis Lietuvos Respublikos Vyriausybės 1995 m. rugpjūčio 14 d. nutarimu Nr. 1116 „Dėl pažeistos žemės rekultivavimo ir derlingojo dirvožemio sluoksnio išsaugojimo“ nustatyta tvarka. Šis dirvožemis bus sandėliuojamas iš anksto numatytose vietose ir pasibaigus šilumos trasos praplėtimo darbams panaudojamas teritorijos sutvarkymui.</li> <li>&gt; Iš tranšėjos iškastas gruntas taip pat sandėliuojamas statybos sklype ir paklojus vamzdyną panaudojamas tranšėjos užpildymui.</li> <li>&gt; Mechanizmai ir mašinos, naudojami šilumos tinklų klojimui, dangų ardymui ir atstatymui bus naudojami tik techniškai tvarkingi, kad degalai ir tepalai nepatektų į gruntą ir neužterštų grunto ir gruntinio vandens.</li> </ul>
Biologinė įvairovė	<ul style="list-style-type: none"> <li>&gt; Prieš pradėdant šiluminių tinklų trasos praplėtimo darbus, visi išsaugojami medžiai, patenkantys į šilumos tinklų klojimo zoną, bus aptverti tvoromis.</li> </ul>
Triukšmas gyvenamojoje aplinkoje	<ul style="list-style-type: none"> <li>&gt; Rekomenduojame su triukšmą skleidžiančia darbų įranga arti gyvenamųjų pastatų nedirbti švenčių ir poilsio dienomis, o darbo dienomis nedirbti vakaro (18:00–22:00 val.) ir nakties (22:00–06:00 val.) metu (LR Triukšmo valdymo įstatymas: triukšmo prevencija statybos metu; statinių ekspertizė, ar įgyvendinti visi triukšmo mažinimo reikalavimai).</li> </ul>
Atliekos	<ul style="list-style-type: none"> <li>&gt; Viso praplėtimo darbų metu susidariusios atliekos pagal sutartis bus perduodamos atliekas tvarkančioms įmonėms.</li> </ul>
Gyvenamosios ir visuomeninės paskirties teritorijos	<ul style="list-style-type: none"> <li>&gt; Visos žemės darbų zonos bus aptvertos ir įrengti įspėjimo ženklai, informuojantys apie tai, jog netoliese yra pavojaus zona. Ypatingas dėmesys bus skirtas darbų zonoms, esančioms šalia vaikų žaidimo aikštelių.</li> <li>&gt; Ten kur plečiami šilumos tiekimo tinklai kerta gatves, įvažiuojamus į kiemus bus pastatyti įspėjamieji kelio ženklai apie atliekamus kelio darbus.</li> <li>&gt; Prieš atliekant klojimo darbus bus informuotos šalia darbų zonos esančios įmonės ir gyvenamųjų namų gyventojai.</li> <li>&gt; Iškasus tranšėją bus įrengti laikini tilteliai pėstiesiems ir esant būtinybei laikini tilteliai transportui iki 2 t.</li> </ul>

Planuojama ūkinė veikla neturės reikšmingo neigiamo poveikio aplinkai.

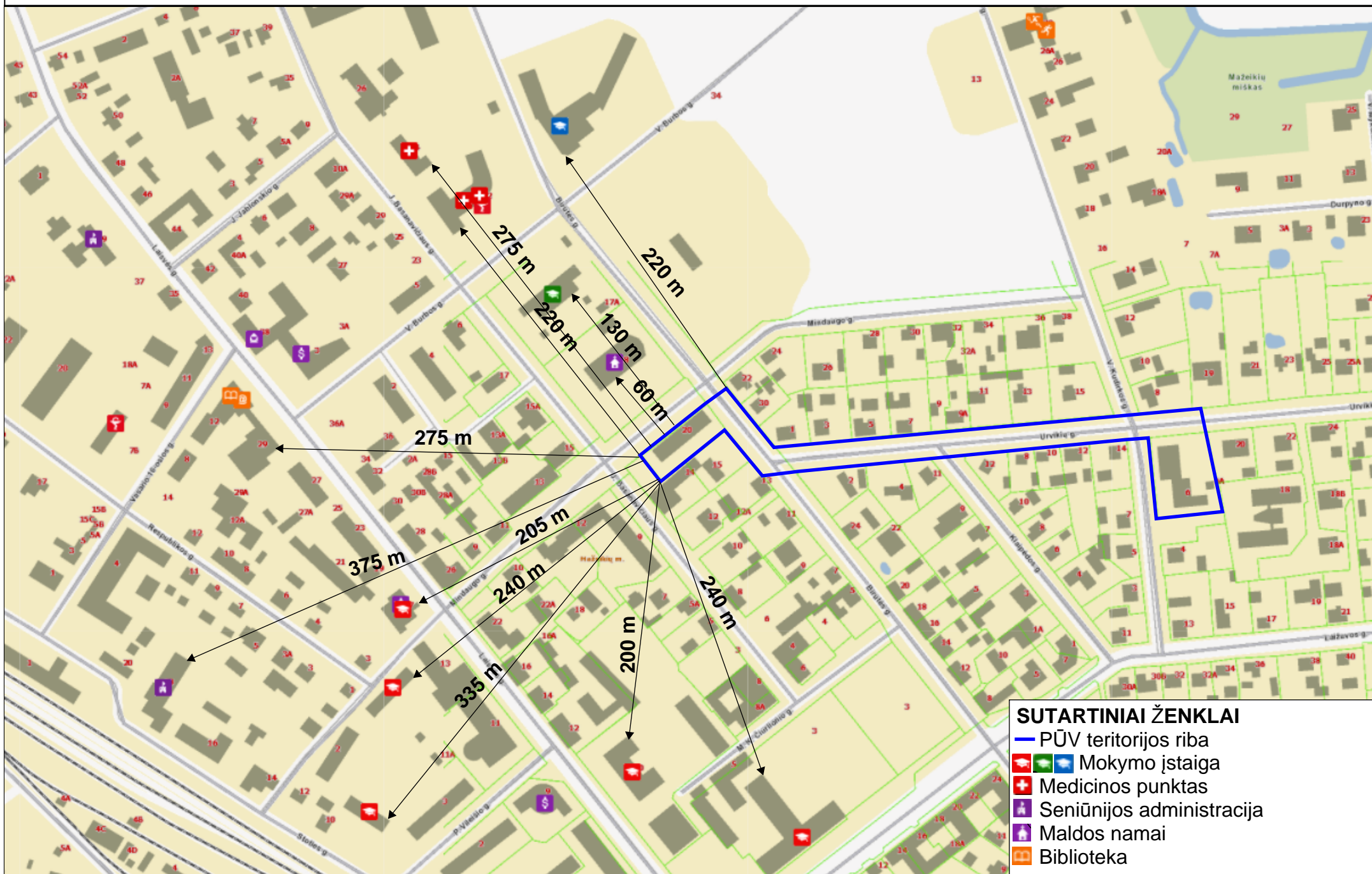
## 1. Grafiniai priedai



- PASTABOS:
1. VYKDYTI ŽEMĖS KASIMO DARBUS, SUSIJUSIUS SU ESAMOS KOMUNIKACIJOS BŪTIMA. PATIKSLINTI HORIZONTALIUS IR VERTIKALIUS ATSTUMUS SU PROJEKTUOJAMOS SILUMINĖS TRASOS.
  2. ŽEMĖS KASIMO AR MONTAŽO METU ATSPRĄSUS SILUMINĖS TRASOS RUOŽAMS, KUR GRUNTAS PO TRASA GALI BŪTI NETVIRTAS IR TO PASEKOJE GALI ATSPRĄSUS SILUMINĖS TRASOS SĖDIMAI, AR GALI ATSPRĄSUS PAVIRŠIUS VAI KURIU SILUMINĖS TRASOS STATYBŲ – INŽINERINĖ KONSTRUKCIJŲ STIPRUMUI IR (AR) STABILUMUI BŪTINA ŠAUNO RUOŽOSE ATLIKTI GRUNTO ISDIRPINIMĄ IR NUMATYTI BŪTI JYKOTI TRASOS STATYBŲ – INŽINERINĖ KONSTRUKCIJŲ SUKURIMĄ, INŽINERINĖS KONSTRUKCIJŲ SUKURIMĄ IR NUMATYTI ATSPRĄSUS PROJEKTU.
  3. SILUMINĖS TRASOS RUOŽOSE SU ŽEMĖS PAVIRŠIUMI PO VAŽUOJAMA DALIMU, UŽPILTAS GRUNTAS TURI BŪTI SUFAKINGAS TEK, KAD J APKIRNAS REAGUOTU TAP FAT, KAP IR NEJUDINTAS.

Lėšos	Data	Kelny pordrasas (prizavai)	Projektas
18170772	2016-03	UAB "Linetė"	Šarvile trasa   pastatų, kadrice p. 6, Michalione stoties projektas
3045	2016-03	Proj. dir. vad. R. INDANČIUS	Dokumentas: Šilpn pines su projektuojama šilvine trasa
29279	2016-03	Projektav. D. OUDAS	Skala: M1:500
Proj. ir proj. vad. D. OUDAS		UAB "Michalijus Brakas"	2016-13-TDP-1063-ST-BR-5.1
TDP			Lapa 1

# PŪV teritorijos schema su gretimybėmis



- SUTARTINIAI ŽENKLAI**
- PŪV teritorijos riba
  - ☒ ☑ ☐ Mokymo įstaiga
  - ☒ Medicinos punktas
  - ☒ Seniūnijos administracija
  - ☒ Maldos namai
  - ☒ Biblioteka

## 2. Dokumentai





NEKILNOJAMOJO TURTO REGISTRO CENTRINIO DUOMENŲ BANKO IŠRAŠAS

2017-10-19 09:51:37

1. Nekilnojamojo turto registre įregistruotas turtas:

Registro Nr.: 97/53523  
Registro tipas: Statiniai  
Sudarymo data: 2001-07-23  
Mažeikiai, Birutės g.  
Registro tvarkytojas: Valstybės įmonės Registrų centro Telšių filialas

2. Nekilnojamieji daiktai:

2.1.

Šilumos tinklai - Šilumos tinklai  
Mažeikiai, Birutės g.  
Aprašymas / pastabos: (Basanavičiaus - Birutės g-vių kvartalas).  
Unikalus daikto numeris: 6198-4021-6018  
Daikto pagrindinė naudojimo paskirtis: Šilumos tinklų  
Statybos pradžios metai: 1982  
Statybos pabaigos metai: 1989  
Baigtumo procentas: 100 %  
Ilgis: 1544.00 m  
Atkūrimo sąnaudos (statybos vertė): 142000 Eur  
Fizinio nusidėvėjimo procentas: 75 %  
Atkuriamoji vertė: 44100 Eur  
Vidutinė rinkos vertė: 44100 Eur  
Vidutinės rinkos vertės nustatymo būdas: Atkuriamoji vertė  
Vidutinės rinkos vertės nustatymo data: 2016-01-19  
Kadastro duomenų nustatymo data: 2001-06-14

3. Daikto priklausiniai iš kito registro: įrašų nėra

4. Nuosavybė:

4.1.

Nuosavybės teisė  
Savininkas: Uždaroji akcinė bendrovė "Mažeikių šilumos tinklai", a.k. 166901968  
Daiktas: šilumos tinklai Nr. 6198-4021-6018, aprašyti p. 2.1.  
Įregistravimo pagrindas: 1997-08-08 Priėmimo - perdavimo aktas  
Įrašas galioja: Nuo 2001-11-16

5. Valstybės ir savivaldybių žemės patikėjimo teisė: įrašų nėra

6. Kitos daiktinės teisės : įrašų nėra

7. Juridiniai faktai: įrašų nėra

8. Žymos: įrašų nėra

9. Specialiosios žemės ir miško naudojimo sąlygos: įrašų nėra

10. Daikto registravimas ir kadastro žymos: įrašų nėra

11. Registro pastabos ir nuorodos: įrašų nėra

12. Kita informacija: įrašų nėra

13. Informacija apie duomenų sandoriui tikslinimą: įrašų nėra

2017-10-19 09:51:37

Dokumentą atspausdino

INDRĖ KRUTINIENĖ





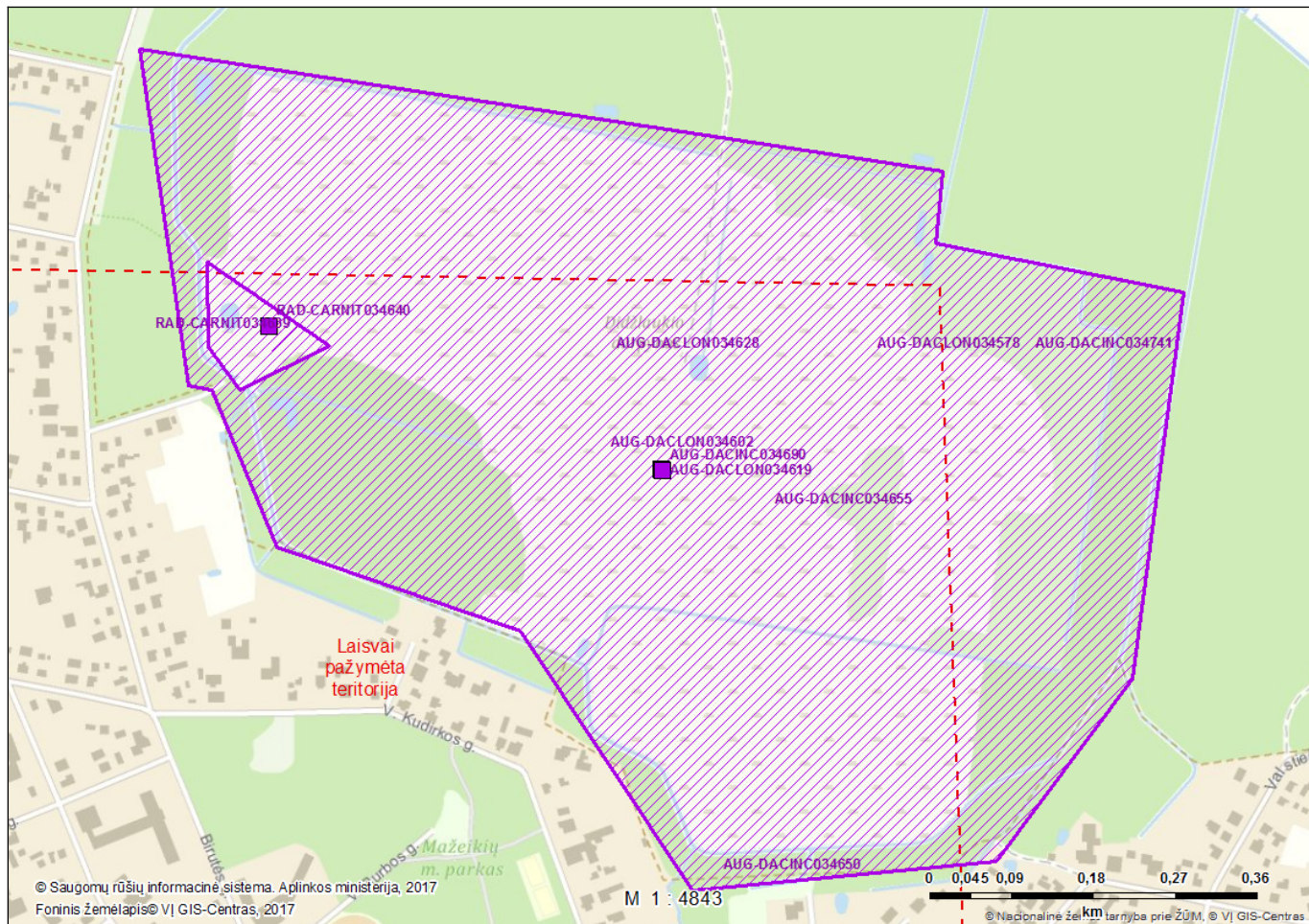
<b>NEKILNOJAMOJO TURTO KADASTRAS</b>			
Žemės ir kito nekilnojamojo turto kadastro ir registro valstybės įmonės Mažeikių filialas			
pareiškėjas	pirkėjas	v. pavardė	data
Technikas	<i>[Signature]</i>	<b>Šulcas R</b>	2000.12.18
	<i>[Signature]</i>	<b>REGINA BĖRONTIENĖ</b>	2000 12 18
MAŽEIKIŲ MIŠT. VISO P. U. 65			NEI
Mažeikių	savivaldybė	Mažeikių	(išrašas / kėlimas)
Kaimas: .....		Nr. ....	
<b>NUORAŠAS</b>			
sudarėtas pagal		2000	12
Kad. viso nuotr. vnt. duomenis		mėn. 18 d.	

**Išrašo santrauka**

**Prašyta teritorija:** Laisvai pažymėta teritorija

**Prašytos rūšys:** Visos rūšys

**Teritorijoje aptinkam prašyt saugomųjų rūšių radaviečių ir augaviečių apžvalginis žemėlapis:**



**Išrašė pateikiam teritorijoje aptinkam prašyt saugomųjų rūšių radaviečių ir augaviečių sąrašas:**

Eil. nr.	Rūšis (lietuviškas pavadinimas)	Rūšis (lotyniškas pavadinimas)	Radavieties kodas	Paskutinio stebėjimo data
1.	Baltijinis gegužė	<i>Dactylorhiza longifolia</i>	AUG-DACLON034573	1998-06-11
2.	Baltijinis gegužė	<i>Dactylorhiza longifolia</i>	AUG-DACLON034578	1999-06-07
3.	Baltijinis gegužė	<i>Dactylorhiza longifolia</i>	AUG-DACLON034589	2001-06-17
4.	Baltijinis gegužė	<i>Dactylorhiza longifolia</i>	AUG-DACLON034584	2001-06-18
5.	Baltijinis gegužė	<i>Dactylorhiza longifolia</i>	AUG-DACLON034599	2002-06-19
6.	Baltijinis gegužė	<i>Dactylorhiza longifolia</i>	AUG-DACLON034602	2003-07-08
7.	Baltijinis gegužė	<i>Dactylorhiza longifolia</i>	AUG-DACLON034605	2004-07-02
8.	Baltijinis gegužė	<i>Dactylorhiza longifolia</i>	AUG-DACLON034607	2005-06-29
9.	Baltijinis gegužė	<i>Dactylorhiza longifolia</i>	AUG-DACLON034609	2006-06-30
10.	Baltijinis gegužė	<i>Dactylorhiza longifolia</i>	AUG-DACLON034614	2007-06-25
11.	Baltijinis gegužė	<i>Dactylorhiza longifolia</i>	AUG-DACLON034619	2008-06-13

Eil. nr.	Rūšis (lietuviškas pavadinimas)	Rūšis (lotyniškas pavadinimas)	Radavieties kodas	Paskutinio stebėjimo data
12.	Baltijinis gegūnis	<i>Dactylorhiza longifolia</i>	AUG-DACLON034621	2009-07-05
13.	Baltijinis gegūnis	<i>Dactylorhiza longifolia</i>	AUG-DACLON034625	2010-06-10
14.	Baltijinis gegūnis	<i>Dactylorhiza longifolia</i>	AUG-DACLON034628	2011-06-11
15.	Baltijinis gegūnis	<i>Dactylorhiza longifolia</i>	AUG-DACLON034630	2012-06-14
16.	Baltijinis gegūnis	<i>Dactylorhiza longifolia</i>	AUG-DACLON034632	2013-06-16
17.	Baltijinis gegūnis	<i>Dactylorhiza longifolia</i>	AUG-DACLON034634	2014-07-01
18.	Raudonoji gegūnis	<i>Dactylorhiza incarnata</i>	AUG-DACINC034645	1998-06-11
19.	Raudonoji gegūnis	<i>Dactylorhiza incarnata</i>	AUG-DACINC034647	1999-06-07
20.	Raudonoji gegūnis	<i>Dactylorhiza incarnata</i>	AUG-DACINC034650	2000-06-18
21.	Raudonoji gegūnis	<i>Dactylorhiza incarnata</i>	AUG-DACINC034655	2001-06-17
22.	Raudonoji gegūnis	<i>Dactylorhiza incarnata</i>	AUG-DACINC034662	2002-06-19
23.	Raudonoji gegūnis	<i>Dactylorhiza incarnata</i>	AUG-DACINC034678	2003-07-08
24.	Raudonoji gegūnis	<i>Dactylorhiza incarnata</i>	AUG-DACINC034687	2004-07-02
25.	Raudonoji gegūnis	<i>Dactylorhiza incarnata</i>	AUG-DACINC034690	2005-06-29
26.	Raudonoji gegūnis	<i>Dactylorhiza incarnata</i>	AUG-DACINC034696	2006-06-30
27.	Raudonoji gegūnis	<i>Dactylorhiza incarnata</i>	AUG-DACINC034700	2007-06-25
28.	Raudonoji gegūnis	<i>Dactylorhiza incarnata</i>	AUG-DACINC034704	2008-06-13
29.	Raudonoji gegūnis	<i>Dactylorhiza incarnata</i>	AUG-DACINC034741	2009-07-05
30.	Raudonoji gegūnis	<i>Dactylorhiza incarnata</i>	AUG-DACINC034743	2010-06-10
31.	Raudonoji gegūnis	<i>Dactylorhiza incarnata</i>	AUG-DACINC034749	2011-06-11
32.	Raudonoji gegūnis	<i>Dactylorhiza incarnata</i>	AUG-DACINC034751	2012-06-14
33.	Raudonoji gegūnis	<i>Dactylorhiza incarnata</i>	AUG-DACINC034754	2013-06-16
34.	Raudonoji gegūnis	<i>Dactylorhiza incarnata</i>	AUG-DACINC034758	2014-07-01
35.	Žalvarinis puošniažygis	<i>Carabus nitens</i>	RAD-CARNIT034639	2008-05-02
36.	Žalvarinis puošniažygis	<i>Carabus nitens</i>	RAD-CARNIT034640	2012-05-31